

## Modelo de Gestión de Información y Toma de Decisiones en el Instituto Superior Enrique López Albuja

Carlos A. Ríos C.<sup>1</sup>

### Resumen

El presente trabajo de investigación, plantea un análisis de la problemática actual de la gestión de información y toma de decisiones en el Instituto Superior Tecnológico Público Enrique López Albuja de la ciudad de Ferreñafe. Este análisis ha servido de base para presentar una propuesta de solución, mediante un Modelo de Gestión de Información y Toma de Decisiones en el Instituto Superior Tecnológico Público Enrique López Albuja. En este estudio cuantitativo, propositivo, se trabajó con los procesos académicos y de operaciones, que forman parte del instituto y el personal directivo, administrativo, jefes de departamentos de carreras profesionales, docentes y técnico de computación e informática, de las áreas bajo estudio. Se empleó la observación, entrevista y análisis documental para recolectar datos. Utilizándose la inducción y deducción, análisis y síntesis, enfoque de sistema y modelación. Se determinó, que existen barreras para el acceso a la información y la toma de decisiones oportuna en el instituto; requiriéndose planificar el desarrollo e integración de los sistemas de información y la adquisición de tecnologías de información. El Modelo de Gestión de Información y Toma de Decisiones en el Instituto Superior Tecnológico Público Enrique López Albuja, parte de su entorno y de sus relaciones con la Dirección Regional de Educación, instituciones cooperantes, empresas, padres de familia, ex-alumnos, directivos, administrativos, docentes y alumnos; de tal forma que permita aprovechar las oportunidades de desarrollo que ofrecen las tecnologías y sistemas de información, como herramientas necesarias para potenciar la gestión de información y toma de decisiones en dicha institución.

**Palabras Clave:** Gestión, Información, Toma de decisiones, TIC.

## Model of Information management and decision making at the Enrique Lopez Albuja Institute

### Abstract

This research work presents an analysis of the current problem of information management and decision making at the Enrique Lopez Albuja Superior Institute Technological Public of Ferreñafe's city. This analysis provided the basis for a settlement proposal submitted by a Information Management and Decision Making at Enrique Lopez Albuja Superior Institute Technological Public. In this quantitative, purposeful study, we worked with academic and operational processes that are part of the institute and senior staff, administrative heads of departments careers, teachers and technical computing and information, the areas under study. Observation, interview and document analysis was used to collect data. Used induction and deduction, analysis and synthesis, and modeling system approach. It was determined that there are barriers to access to information and timely decision-making in high school; requiring development planning and integration of information systems and information technology acquisition. The Model of Information Management and Decision Making at Enrique Lopez Albuja Superior Institute Technological Public, part of their environment and their relationships with the Regional Bureau of Education, cooperating institutions, businesses, parents, alumni, administrators, administration, teachers and students; so that could exploit the development opportunities offered by technology and information systems as tools to enhance information management and decision making in the institution.

**Keywords:** Management, Information, Decision making, ICT.

<sup>1</sup>Maestría en Administración de Empresas.

carlosrioscampos@gmail.com

Recibido : 10 mayo 2016

Aceptado : 15 junio 2016

## Introducción

Actualmente, la información es lo más importante para cualquier tipo de organización, por lo que se requiere su gestión eficiente; para lo cual es necesario captar, gestionar y entregar correctamente los flujos de información que existen en la organización y agregar valor al manejo de la misma mejorando la toma de decisiones.

Nuevos fenómenos como la globalización o el tránsito hacia una economía más basada en el conocimiento han inducido importantes cambios en las organizaciones empresariales. En este nuevo contexto, los Sistemas y las Tecnologías de la Información y Comunicación (TICs) se han convertido en un elemento esencial como motor del cambio y fuente de ventajas competitivas (Gómez, 2004).

La información, se puede tomar del exterior y/o ser producida y distribuida internamente. De esta manera queda explícito que un sistema de información es aquel capaz de captar, manejar, elaborar y transmitir todos los datos relativos a la información de la organización (Aquiño, 2002).

En el Instituto Superior Tecnológico Público Enrique López Albuja de Ferreñafe, se requiere mejorar los niveles de comunicación dentro y fuera de la institución e incrementar la eficiencia de las tareas que realizan. Las decisiones gerenciales, requieren información oportuna que sin la tecnología difícilmente se obtendrían.

Por ello, es necesario gestionar

la información, en base a los sistemas de información, que proporcionen la información necesaria para que las distintas áreas de la organización, cumplan sus funciones asignadas y la tecnología de información, que se encarga de brindar el soporte tecnológico adecuado. Para lo cual se planteó el siguiente problema ¿de qué manera se puede mejorar la gestión de la información y toma de decisiones en el ISTP. Enrique López Albuja de Ferreñafe?. Teniendo como objetivo general: diseñar y proponer un modelo de gestión con soporte en tecnologías y sistemas de información, para mejorar la gestión de información y toma de decisiones en el Instituto Superior Tecnológico Público Enrique López Albuja de Ferreñafe. Considerando como objetivos específicos: Analizar los procesos actuales y plantear mejoras, diagnosticar la problemática actual de la gestión de información y toma de decisiones en el instituto, diagnosticar la problemática actual de las tecnologías y sistemas de información en el instituto, determinar las tecnologías y sistemas de información pertinentes para el instituto, definir y sistematizar los fundamentos teóricos a emplear en el diseño del modelo, determinar los componentes e interrelaciones del modelo de gestión con soporte en tecnologías y sistemas de información. La presente investigación, se justifica porque pretende solucionar el problema de la gestión de la información y toma de decisiones en el ISTP. Enrique López Albuja de Ferreñafe; se considera que este trabajo será trascendente, porque

permitirá desarrollar una experiencia inicial, para luego a partir de ésta, se podrá aplicar a otros institutos de la Región Lambayeque y también, hacerlo extensivo a otros institutos del Perú. La hipótesis formulada es: Si se diseña y se propone el desarrollo

de un modelo de gestión con soporte en tecnologías y sistemas de información, entonces se logrará mejorar la gestión de información y toma de decisiones en el Instituto Superior Tecnológico Público “Enrique López Albujar” de Ferreñafe.

### **Metodología**

Esta investigación cuantitativa propositiva, partió de realizar un diagnóstico sobre la gestión de la información y toma de decisiones aplicando las siguientes técnicas: el análisis documental, la observación y la entrevista. El análisis documental, aplicado al personal directivo, administrativo, jefes de departamentos de carreras profesionales, docentes y técnico de computación e informático, de las áreas bajo estudio del instituto.

Los métodos teóricos utilizados fueron: inducción y deducción, que se complementan en el proceso del conocimiento científico. A partir del estudio de casos particulares, por el método inductivo se llega a determinadas

generalizaciones, lo cual constituye el punto de partida para inferir formulaciones teóricas sobre la gestión de información y la toma de decisiones. El análisis y síntesis, para determinar la gestión de información y toma de decisiones en el instituto, descomponiendo el todo en sus partes y relacionando las partes con el todo. El enfoque de sistema, para elaborar el modelo de gestión como un sistema, con sus componentes, estructura, principios de jerarquía y relaciones funcionales y la modelación, para crear una representación o modelo de gestión de información y toma de decisiones, con el fin de investigar la realidad y descubrir nuevas relaciones y cualidades del objeto de estudio.

### **Resultados**

A continuación se presenta el diagnóstico referido a la gestión de la información y toma de decisiones a través del análisis FODA (Fortalezas, oportunidades, debilidades y amenazas).

Las fortalezas son: El instituto se encuentra ubicado en una zona turística y estratégica, la misión, propósitos y objetivos de la institución están claramente definidos y conocidos, el director planifica

oportunamente las acciones educativas, el subdirector planifica acciones académicas convenientemente con los jefes y coordinadores de los departamentos, la mayoría de docentes están capacitados en pedagogía moderna, existen programas de incentivos y se cuenta con áreas disponibles para desarrollar una infraestructura adecuada.

Las debilidades son: El director no

coordina adecuadamente con las entidades públicas y privadas, para la promoción y ejecución de proyectos educativos, la institución conoce limitadamente el mercado actual y potencial de sus productos y servicios, pues no realiza investigación de mercado, falta de convenios con talleres de la comunidad para realizar prácticas profesionales, escasa difusión de las carreras profesionales a la comunidad, la entidad dispone de limitados recursos del tesoro, la entidad dispone de escasos recursos propios, inadecuada distribución de los recursos propios por carrera profesional, escaso material bibliográfico actualizado, falta de equipos y herramientas, para realizar las prácticas de las asignaturas en taller, reducido número de computadoras para el laboratorio de cómputo, falta de capacitación al personal técnico administrativo, destinado a los talleres, no se han definido planes de carrera para administrativos y docentes, escaso trabajo en equipo, insuficiente número de docentes especializados por carrera profesional, disminución del alumnado para seguir estudios en el instituto, bajo rendimiento académico del alumnado, información limitada, que no satisfacen los requerimientos de las respectivas áreas, no se ejecuta un seguimiento adecuado, de las actividades diarias realizadas y no existen sistemas estrictos de higiene y seguridad en el instituto.

Las oportunidades son: Buenas relaciones del instituto con la Municipalidad Provincial de Ferreñafe, existencia de

proyectos en instituciones públicas y privadas que convocan a licitaciones para capacitación de jóvenes y trabajadores en las diversas carreras, empresas de transportes dispuestas a realizar convenios con el instituto para recibir el servicio automotriz, instituciones con buena predisposición a ceder maquinaria dada de baja, para la carrera profesional de Mecánica y existencia de un parque automotor grande para satisfacer las expectativas del egresado de la carrera profesional de Mecánica.

Las amenazas son: Inexistencia de una Ley de Educación Superior Tecnológica, la proliferación de Institutos Superiores Tecnológicos Privados, que ofrecen carreras profesionales sin las condiciones técnicas adecuadas, la comunidad no reconoce una imagen positiva del instituto, los usuarios consideran de regular calidad los productos y servicios que ofrece la institución, falta de trabajo y/o apoyo familiar que impide a los jóvenes continuar una Educación Superior Tecnológica y la presencia de fenómenos naturales (lluvias) que afectan al instituto.

Se planteó una nueva forma de solucionar los problemas actuales en la gestión de información y toma de decisiones en el ISTP. Enrique López Albuja de Ferreñafe, mediante el diseño de un Modelo de Gestión de Información y Toma de Decisiones.

El modelo surgió del análisis de los diferentes componentes del instituto, utilizando el criterio sistémico-constructivista. Se utiliza el método de modelación, para el diseño del modelo

propuesto de gestión de información y toma de decisiones en el instituto y el enfoque de sistema para establecer los componentes y relaciones de dicho modelo.

El diseño del modelo, se fundamenta en el marco teórico, en la descripción de los procesos actuales y el análisis FODA del ISTP. Enrique López Albuja y en el análisis de la situación actual de los sistemas y tecnologías de información y toma de decisiones en el instituto.

El Modelo de Gestión de Información y Toma de Decisiones en el Instituto Superior Tecnológico Público Enrique López Albuja, integra a los componentes de gestión de información, tecnologías de información, mejora de procesos, sistema de información integrado, toma de decisiones y administración, así como, las interrelaciones del instituto con la sociedad.

Principios considerados en el diseño del modelo:

- Visión sistémica. Se consideran los diversos componentes o subsistemas del instituto y su interrelación con la sociedad, fundamentados en la teoría de sistemas.
- Visión crítica. Se cuestiona la situación actual del instituto, con el fin de plantear cambios y mejoras.
- Coherencia lógica. Porque todos los componentes del modelo están vinculados entre sí, considerando un orden estructural.

Relaciones esenciales consideradas en el diseño del modelo: El ISTP. Enrique López Albuja, es una institución educativa de nivel superior tecnológica no universitaria, que contribuye al desarrollo cultural de la Provincia de Ferreñafe, de la Región Lambayeque y del país.

Para el diseño del modelo, se han considerado las relaciones siguientes:

- Relación sociedad – instituto. La sociedad plantea necesidades de formación de profesionales técnicos competitivos, capacitación laboral y asistencia técnica empresarial. El instituto requiere el apoyo económico de la sociedad para desempeñar con éxito su labor asignada.
- Relaciones internas. La gestión de información y toma de decisiones en el instituto, están estrechamente relacionadas con la mejora de procesos y administración, soportados por el sistema de información integrado y las tecnologías de información.

En el diseño del Modelo de Gestión de Información y Toma de Decisiones en el Instituto Superior Tecnológico Público Enrique López Albuja, se han considerado los siguientes componentes: Sociedad, instituto, gestión de información, tecnologías de información, mejora de procesos, sistema de información integrado, toma de decisiones y administración.

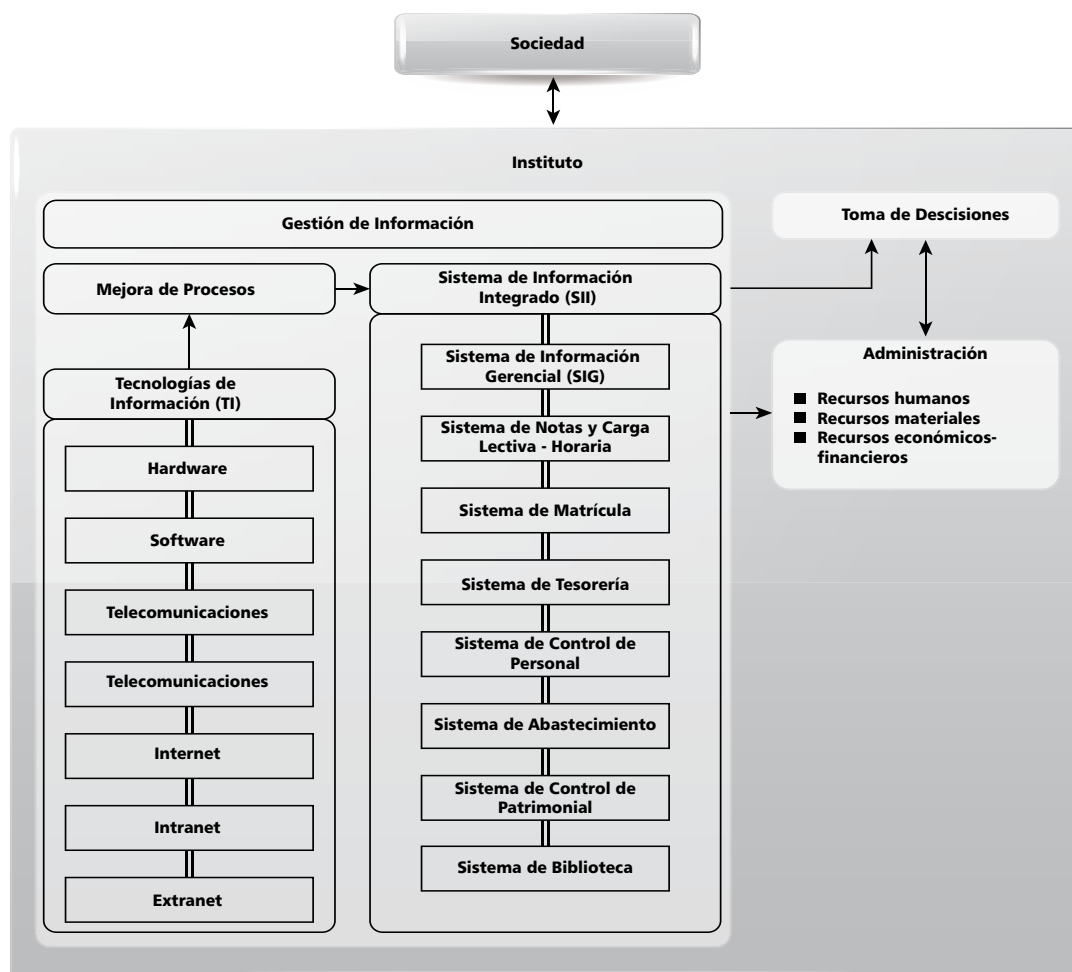


## Discusión

En el Modelo de Gestión de Información y Toma de Decisiones en el Instituto Superior Tecnológico Público Enrique López Albuja, se planteó la necesidad del uso adecuado de la Tecnologías de la Información para la mejora de los procesos y la implementación de un Sistema de Información Integrado, tal como lo propusieron Aguinaga (2005) en su tesis: Los sistemas de información en el Centro Preuniversitario Juan Francisco Aguinaga Castro de la U.N.P.R.G.: Propuesta de solución y Tantaleán (2004) en su tesis: Análisis de la transferencia de

información entre los niveles funcionales y operativos de la empresa “Industrias Cafetaleras del Norte S.A.C.”. Propuesta de un modelo de sistema de información empresarial para la toma de decisiones.

Además, es importante reconocer que para que este modelo pueda ser implementado con éxito, se requiere el compromiso y participación activa del personal directivo, administrativo, jefes de departamentos de las carreras profesionales, docentes y técnico de computación e informática, de las diversas áreas de ISTP Enrique López Albuja.



**Figura 1.** Diseño del Modelo de Gestión de Información y Toma de Decisiones en el Instituto Superior Tecnológico Público Enrique López Albuja. Elaboración propia.

## Conclusiones

Existen barreras para el acceso a la información, porque es manejada de manera privada por las diversas áreas.

Los sistemas de información en el instituto, se caracterizan por haber sido desarrollados sin que exista un Plan de Sistemas de Información, están desintegrados y trabajan con un conjunto amplio y heterogéneo de datos, los cuales provienen de diversas fuentes y están orientados a satisfacer las necesidades de aplicaciones concretas, antes que a la toma de decisiones en tiempo real.

El instituto requiere planificar convenientemente la adquisición de

tecnologías de información, extender la red de computadoras a todas las áreas académicas y administrativas, seleccionar mejor a sus proveedores, contratar personal técnico debidamente capacitado y con experiencia en tecnologías y sistemas de información.

Los directivos requieren flexibilizar la toma de sus decisiones, considerar las opiniones de todo el personal, incluyendo a los contratados y evitar tomar decisiones parcializadas.

En esta investigación, reflexionar y analizar la realidad del instituto, permite cuestionarla y proponer un modelo tendiente al desarrollo del mismo.

## Referencias Bibliográficas

- Aguinaga, G. (2005). Los sistemas de información en el Centro Preuniversitario Juan Francisco Aguinaga Castro de la U.N.P.R.G.: Propuesta de solución. Tesis para optar el grado de Maestro en Administración de Empresas, Universidad Nacional Pedro Ruiz Gallo, Lambayeque, Perú.
- Alcócer, C. (2012). Redes de computadoras. Recuperado de [http://biblioteca.pucp.edu.pe/docs/elibros\\_pucp/alcocer\\_carlos/00\\_Alcozer\\_2000\\_Redes\\_Indice\\_General.pdf](http://biblioteca.pucp.edu.pe/docs/elibros_pucp/alcocer_carlos/00_Alcozer_2000_Redes_Indice_General.pdf)
- Amaya, J. (2004). Toma de decisiones gerenciales, métodos cuantitativos para la administración. Colombia: Universidad Santo Tomás de Aquino.
- Aquiño, C., Pezo, A. & Rodríguez, H. (2002). Gestión de la información y trabajo en red. Perú: FORTE-PE.
- Caballero, A. (2005). Guías metodológicas para los planes y tesis de maestría y doctorado. Perú: Udegraf.
- Fiol, M. (2001). La toma de decisiones de directivos latinos. Recuperado de <http://scielo.br/pdf/rae/v41n4/v41n4a03.pdf>
- Gómez, A. (2004). Sistemas de información: Herramientas prácticas para la gestión empresarial. México: Alfaomega.
- Hammond, J., Keeney, R. & Raiffa, H. (2004). Decisiones inteligentes. Guía práctica para tomar mejores decisiones. Colombia: Norma.
- Laudon, K. (2002). Sistemas de información

gerencial. Organización y tecnología de la empresa conectada en red. (6ª Ed.). México: Pearson Educación.

Llanusa, S. (2005). Las tecnologías de información y comunicación y la gestión del conocimiento en el sector salud. Recuperado de [http://scielo.sld.cu/scielo.php?script=sci\\_arttext&pid=S0864-34662005000300008&lng=es&nrm=iso](http://scielo.sld.cu/scielo.php?script=sci_arttext&pid=S0864-34662005000300008&lng=es&nrm=iso)

O'brien, J. (2004). Sistemas de información gerencial. (4ª Ed.). Colombia: McGraw - Hill Interamericana.

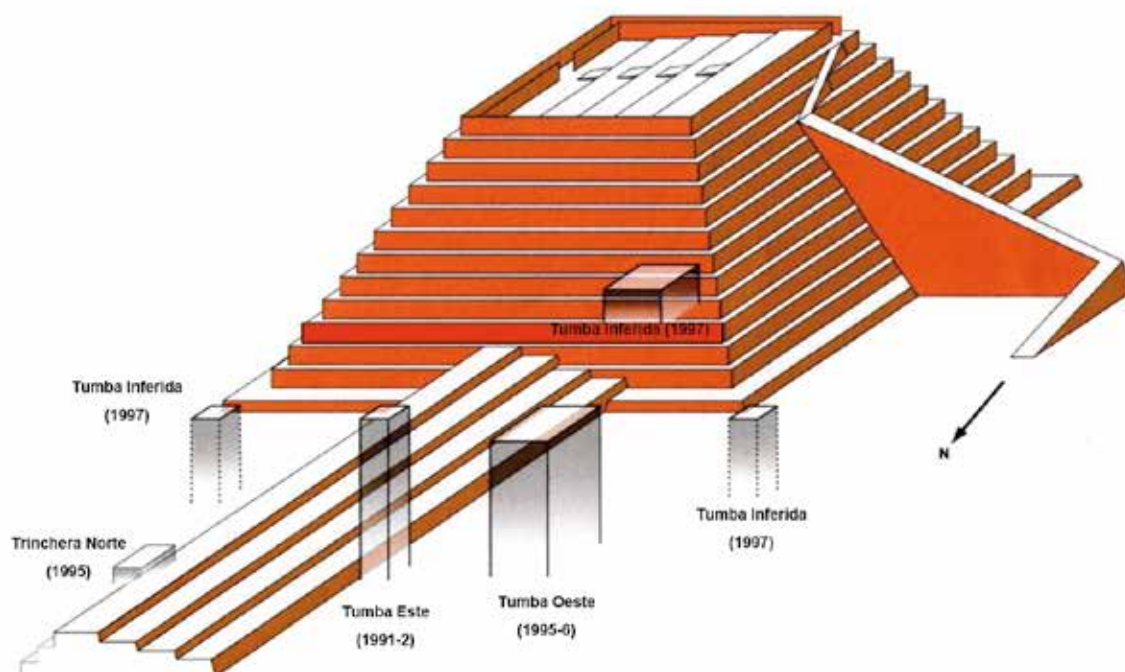
Ponjuan, G. (2000). Aplicaciones de gestión de información en las organizaciones. El profesional de

la información y su dominio de las técnicas y herramientas de la gestión.

Tesis para optar el grado de Doctor en Ciencias de la Información. Cuba.

Sallenave, J. (2002). Gerencia y planeación estratégica. Colombia: Norma.

Tantaleán, F. (2004). Análisis de la transferencia de información entre los niveles funcionales y operativos de la empresa "Industrias Cafetaleras del Norte S.A.C.". Propuesta de un modelo de sistema de información empresarial para la toma de decisiones. Tesis para optar el grado de Maestro en Administración de Empresas, Universidad Nacional Pedro Ruiz Gallo, Lambayeque, Perú.



*LOCALIZACIÓN DE TUMBAS DEL TEMPLO MAUSOLEO DE HUACA EL ORO*





*PROYECTO ARQUEOLÓGICO  
HUACA DEL ORO 2006*



*UN EJEMPLO DE CORONA, OREJERAS Y COLLARES DE LOS NUMEROSOS OBJETOS ASOCIADOS EN LA TUMBA ESTE DE HUACA DEL ORO*